

## М Е Ж Г О С У Д А Р С Т В Е Н Н Ы Й С Т А Н Д А Р Т

Единая система конструкторской документации  
**УКАЗАНИЯ НА ЧЕРТЕЖАХ  
 О МАРКИРОВАНИИ И КЛЕЙМЕНИИ ИЗДЕЛИЙ**

Unified system for design documentation.  
 Instructions for marking and stamping articles

ГОСТ  
**2.314—68\***

Взамен  
 ГОСТ 5292—60  
 в части п. 6

МКС 01.100.01

Утвержден Комитетом стандартов, мер и измерительных приборов при Совете Министров СССР в декабре 1967 г.  
 Дата введения установлена

01.01.71

1. Настоящий стандарт устанавливает правила нанесения на чертежи указаний о маркировании и клеймении изделий всех отраслей промышленности.

Стандарт полностью соответствует СТ СЭВ 648—77.

**(Измененная редакция, Изм. № 2).**

2. Указания о маркировании и клеймении помещают в технических требованиях чертежа и начинают словами: «Маркировать...» или «Клеймить...».

Указания о клеймении на чертежах помещают только в тех случаях, когда необходимо предусмотреть на изделии определенное место клеймения, размеры и способ нанесения клейма.

3. Место нанесения маркировки или клейма на изображении изделия отмечают точкой и соединяют ее линией-выноской со знаками маркирования или клеймения, которые располагают вне изображения. Знак маркирования — окружность диаметром 10 ... 15 мм (черт. 1), знак клеймения — равносторонний треугольник высотой 10 ... 15 мм (черт. 2).

Внутри знака помещают номер соответствующего пункта технических требований, в котором приведены указания о маркировании и клеймении.

Знаки маркирования и клеймения выполняют сплошными основными линиями.

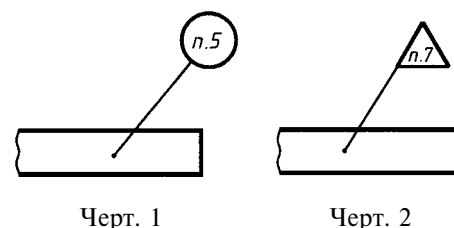
4. Если маркированию или клеймению подлежат определенные части изделий (головка болта, торец вала и т. п.), то знаки маркирования или клеймения на чертеж не наносят, а место нанесения маркировки или клейма указывают в технических требованиях.

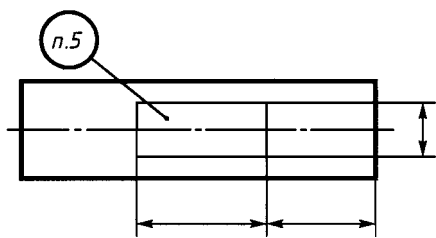
5. Если указания о маркировании и клеймении помещают в технических условиях на изделие, то на чертеже изделия делают следующую запись: «Маркировать по ТУ...».

6. Если маркировка и клеймо необходимы, но нанесение их на изделие нецелесообразно или невозможно по конструктивным соображениям, то в технических требованиях помещают соответствующее указание, например: «Маркировать... на бирке» или «Клеймить... на бирке».

7. При необходимости ограничить участок поверхности для нанесения маркировки или клейма наносят сплошной тонкой линией границы участка и указывают его размеры (черт. 3) или изображают маркировку или клеймо, наносимые на изделие.

**(Измененная редакция, Изм. № 1).**





Черт. 3

(Измененная редакция, Изм. № 1).

8. Указания о маркировании и клеймении должны определять:

- а) содержание маркировки и клейма;
- б) место нанесения;
- в) способ нанесения (при необходимости);
- г) размер шрифта (при необходимости).

9. С целью сокращения объема надписей на чертеже допускается указания о содержании и способе нанесения маркировки или клейма приводить буквенными обозначениями, установленными приложением 1 к настоящему стандарту.

**ПРИЛОЖЕНИЕ 1**  
Рекомендуемое

**ОБОЗНАЧЕНИЯ СОДЕРЖАНИЯ И СПОСОБОВ НАНЕСЕНИЯ МАРКИРОВКИ И КЛЕЙМ**

1. Содержание маркировки указывают буквенными обозначениями, приведенными в табл. 1.

Т а б л и ц а 1

| Содержание маркировки  | Обозначение |
|--|-------------|
| Товарный знак, наименование предприятия-изготовителя   | Т           |
| Индекс изделия   | Ш           |
| Обозначение изделия по основному конструкторскому документу  | Ч           |
| Заводской номер изделия*   | Н           |
| Марка материала  | М           |
| Номер плавки, порядковый номер в плавке  | П           |
| Технические данные   | Х           |
| Группа селективности   | С           |
| Знаки полярности, направления вращения, направления потока среды и др. данные, необходимые для монтажа | З           |
| Дата изготовления  | Д           |
| Цена изделия   | Ц           |

\* Под номером изделия понимается также номер партии или серии.

2. Содержание клейма указывают буквенными обозначениями, приведенными в табл. 2.

Т а б л и ц а 2

| Содержание клейма   | Обозначение |
|---|-------------|
| Испытания (контроль): механические, гидравлические, пневматические, электрические, на твердость и др. | И           |
| Окончательная приемка   | К           |

3. Способы нанесения маркировки или клейма указывают буквенными обозначениями, приведенными в табл. 3.

Т а б л и ц а 3

| Способ нанесения маркировки или клейма | Обозначение | Способ нанесения маркировки или клейма                  | Обозначение |
|--|-------------|---|-------------|
| Ударный                                | у           | Краской   | к           |
| Гравированием                          | г           | Литьем или давлением (прессованием, штамповкой и т. п.) | л           |
| Травлением                             | т           |   |             |

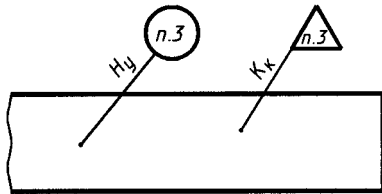
П р и м е ч а н и е. Если маркировка или клеймо могут быть нанесены любым способом, то способ нанесения не указывают.

4. Обозначения и способы нанесения маркировки и клейма указывают на наклонном участке линии-выноски.

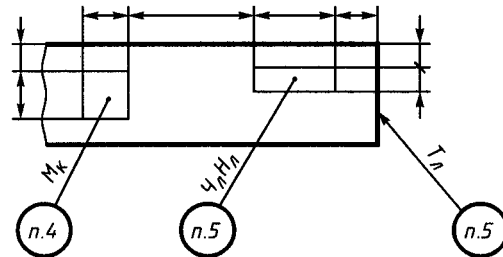
**ПРИМЕР НАНЕСЕНИЯ** на чертеже обозначений заводского номера изделия ударным способом и клейма окончательной приемки краской при наличии в технических условиях на изделие всех данных о маркировании и клеймении приведен на черт. 1.

При этом в технических требованиях чертежа делают запись по типу: «3. Маркировать и клеймить по ТУ...».

**ПРИМЕР НАНЕСЕНИЯ** на чертеже обозначений марки материала — краской, обозначения изделия, заводского номера его и товарного знака — литейным способом, при необходимости указания на чертеже отсутствующих в технических условиях данных о месте, способе нанесения и шрифте маркировки, приведен на черт. 2.



Черт. 1



Черт. 2

При этом в технических требованиях чертежа делают запись по типу:

- а) если маркировки выполняются разным шрифтом, —  
 «4. Маркировать по ТУ . . . шрифтом . . . ГОСТ . . .» .  
 «5. Маркировать по ТУ . . . , Чл — шрифтом . . . ГОСТ . . . Нл — шрифтом . . . ГОСТ . . .» .  
 «6. Маркировать по ТУ . . . шрифтом . . . ГОСТ . . .» :  
 б) если маркировки выполняются одним шрифтом, —  
 «4. Маркировать по ТУ . . . шрифтом . . . ГОСТ . . .» .

**ПРИЛОЖЕНИЕ 1. (Введено дополнительно, Изм. № 1).**

**ПРИЛОЖЕНИЕ 2**  
Справочное

### ТЕРМИНЫ И ОПРЕДЕЛЕНИЯ

**Маркирование** — нанесение на изделие знаков, характеризующих это изделие.

**Маркировка** — совокупность знаков, характеризующих изделие, например: обозначение, шифр, номер партии (серии), порядковый номер, дата изготовления, товарный знак предприятия-изготовителя, марка материала, группа селективности, монтажные или транспортные знаки и т. п.

**Клеймение** — нанесение на изделие знаков, удостоверяющих его качество.

**Клеймо** — знак, удостоверяющий качество изделия.