

Тема 15

Государственные расходы и налоги

- ▶ **Налог, налоговая система.**
- ▶ **Функции и виды налогов.**
- ▶ **Принципы налогообложения.**
- ▶ **Государственный бюджет.**
- ▶ **Сбалансированность бюджета.**
- ▶ **Государственный долг.**

Налоги и их виды. Принципы налогообложения.

- ▶ Основным источником доходов государства являются налоги. Налоговую политику называют фискальной. Слово "*фискальные*" с лат. означает "*казённый*".
- ▶ В России в эпоху Петра I фискалами называли должностных лиц, которые надзирали за сбором налогов и финансовыми делами. В современной экономической литературе фискальная политика ассоциируется с государственным регулированием налоговой системы.

Налоги и их виды. Принципы налогообложения.

- Налоговая система - это совокупность пошлин, сборов, налогов и других платежей, а также общих принципов налогообложения и сборов.
1. **Пошлина** - денежные сборы, взимаемые соответствующими органами при выполнении ими определённых функций, предусмотренных законодательством данной страны.
 - гербовые
 - почтовые
 - судебные и наследственные
 - таможенные пошлины.

[Ссылка](#)

Налоги и их виды. Принципы налогообложения.

2. **Сбор** - обязательный взнос, взимаемый с организаций и физически лиц, уплата которого является одним из условий предоставления им определённых прав или выдачи разрешений(лицензий).

Однако основным источником доходов государства являются налоги

- **Налоги** - изъятие в пользу государства заранее определённой и установленной в законодательном порядке части дохода хозяйствующего субъекта.

Налоги - обязательные платежи физических и юридических лиц государству в порядке и на условиях, определённых законодательством.

Налогообложение - определённый законодательством страны механизм изъятия части доходов граждан и организаций в пользу государства для оплаты расходов власти и местного самоуправления.

Налоги и их виды. Принципы налогообложения.

- ▶ **Налогообложение** - способ регулирования доходов и источников государственных средств.

Исторически налоги возникают с появлением государства. Сколько веков существуют налоги, столько экономическая теория ищет принципы оптимального налогообложения, первые из которых сформулировал А.Смит.

Концепции налогообложения:

1. Налог *должен быть пропорционален* той выгоде, которую получает налогоплательщик от услуги, оказанной им государством.
2. Налог *зависит от размера* полученного дохода.

[Ссылка](#)

Функции налогов

- ▶ **фискальная** (наполнение государственного бюджета и финансирование расходов государства);
- ▶ **социальная** (за счёт частичного перераспределения средств, собранных в качестве налогов, происходит некоторое сглаживание социального неравенства);
- ▶ **регулирующая** (влияние на структурные изменения экономики, развитие внешнеэкономических связей, потребление и др.)

Налоги и их виды. Принципы налогообложения.

Принципы налоговой системы:

- ▶ **всеобщность**, т.е охват всех экономических субъектов, получающих доход.
- ▶ **стабильность**, т.е устойчивость видов налогов и налоговых ставок во времени
- ▶ **равнонапряженность**, т.е взимание налогов по идентичным для всех налогоплательщиков ставкам
- ▶ **обязанность**, т.е принудительность налога, неизбежность его выплаты, самостоятельность субъекта в исчислении и уплате налога
- ▶ **социальная справедливость**, т.е установление налоговых ставок и налоговых льгот, оказывающих щадящее воздействие на низкодоходные предприятия и группы населения.

[Ссылка](#)

Структура налога

```
graph TD; A[Структура налога] --> B[ставка налога  
(величина налога на одну единицу  
налоговой базы)]; A --> C[субъект налога  
(налогоплательщик)]; A --> D[налоговая база  
(установленная законом характеристика  
объекта налогообложения)]; A --> E[объект налога  
(имущество, доход, товар и т.п.,  
подвергаемый налогообложению)]; A --> F[налоговые льготы  
(установленные законом для отдельных  
категорий граждан и организаций основания  
снижения налогов)];
```

ставка налога
(величина налога на одну единицу налоговой базы)

субъект налога
(налогоплательщик)

налоговая база
(установленная законом характеристика объекта налогообложения)

объект налога
(имущество, доход, товар и т.п., подвергаемый налогообложению)

налоговые льготы (установленные законом для отдельных категорий граждан и организаций основания снижения налогов)

Виды налогов

По характеру ставок

- регрессивные (ставки снижаются при возрастании объекта налога);
- пропорциональные (ставки не зависят от величины объекта налога);
- прогрессивные (ставки увеличиваются при возрастании объекта налога)

По методу взимания

- прямые (налог на прибыль организаций, налог на доходы физических лиц, налоги на наследство, земельный, охотничий и др.)
- косвенные (налог на добавленную стоимость, акцизы, таможенные пошлины и сборы и др.)

Совокупность взимаемых в стране налогов, правил их от уплаты и налоговых органов называют налоговой системой. В России основы налоговой системы закреплены Налоговым кодексом РФ.



«В этом мире неизбежны только смерть и налоги».
(Б. Франклин (1706 – 1790) – американский политический деятель)

При уплате многих налогов закон предусматривает льготы для различных групп налогоплательщиков (например, при уплате налога на доходы физических лиц). Систематический поиск и использование налогоплательщиком налоговых льгот называют налоговым планированием.

Основные принципы налогообложения

- **налоги должны быть установлены законом и обязательны к уплате;**
- **налоги должны быть справедливыми с точки зрения общества;**
- **расчёт и процедура уплаты налогов должны быть понятны и удобны для налогоплательщиков.**



Принципы налогообложения:

Существует 2 принципа налогообложения:

Принцип платежеспособности означает, что налоги должны зависеть от величины получаемого дохода.

Принцип получаемых благ означает, что налоги должны уплачиваться пропорционально выгодам, которые юридические и физические лица получают от государства.

Нельзя строить всю налоговую систему на принципе получаемых благ, но отдельные виды налогов могут взиматься по этому принципу:

налог на транспортные средства, налог на домашних животных, который взимается в отдельных странах и т. п.

Принципы налогообложения:

Хотя в налоговой философии преобладает первый принцип, следовательно, прогрессивная система налогообложения, осуществлять налоговую политику необходимо так, чтобы налоговая система была эффективной.

Ведь стремление пополнить государственный бюджет, увеличивая налоговый прессинг, может привести к противоположным результатам: у производителя при взгляде на высокие налоги *« опускаются руки », он уходит в « теневую экономику », либо отдает предпочтение спекулятивным операциям.*

Налоги и их виды. Принципы налогообложения.

Таковы общемировые стандарты. Налоговые реформы России приблизили её систему налогообложения к международным нормам. *Налоги в России разделены на три группы: федеральные, республиканские и местные.*

- ▶ **Федеральные налоги** устанавливаются парламентом и в обязательном порядке взимаются на всей территории России.
- ▶ **Республиканские налоги** тоже обязательны. При этом сумма платежей по налогу зачисляется равными долями в бюджет республики и бюджет города или района, где расположен налогоплательщик.
- ▶ **Местные налоги** лишь частично являются общеобязательными. Часть налогов может устанавливаться по решению местных властей.

[Ссылка](#)

Налогообложение типичной развитой страны:

- **подоходный налог** в отношении физических лиц
- **налог на прибыль корпораций**
- налог на сделки с капиталом
- **поимущественный налог**
- налог на добавленную стоимость
- **таможенные пошлины**
- акцизные платежи

Наибольшую часть бюджетных поступлений составляют, прежде всего, **индивидуальный и подоходный** налог. В сумме эти виды налогов в развитых странах, как правило, составляют более 50% всех налоговых поступлений.

Например, в США, слишком велики сложности ведения НДС, поэтому предпочтение отдано налогу с продаж (фиксированная надбавка к розничной цене большинства товаров и услуг, реализуемых на территории конкурентного штата), который дает около 50 % поступлений в бюджет государства.

Большинство Европейских стран, в том числе и Россия используют в основном НДС, хотя многие экономисты считают этот налог малоэффективным и способствующим росту инфляции.

Помимо пополнения бюджета налоги выполняют и широкие регулирующие функции в экономике. Манипулирование налоговыми ставками – один из методов осуществления государственного регулирования.

Ставки основных налогов:

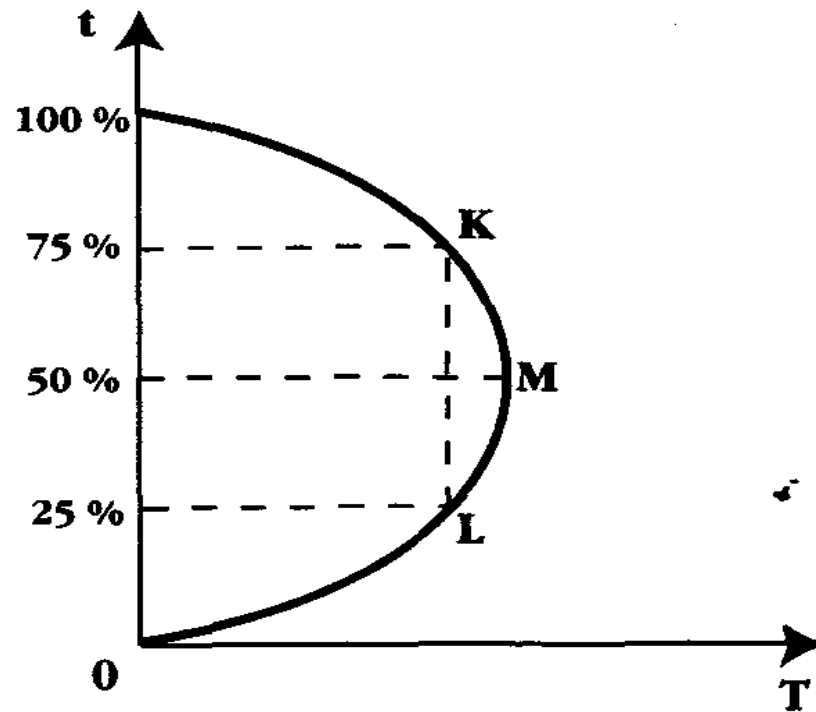
- ▶ **Подоходный налог (НДФЛ) - 13 %**
- ▶ **Налог на прибыль -20%**
- ▶ **Налог на имущество - предприятия 0,5- 2,2%**
- ▶ **Налог на землю - 1,5 %** (от кадастровой стоимости, т. е. не рыночная цена.) (0,3%)
- ▶ **Налог НДС - 20 %**
- ▶ **Страховые взносы во внебюджетные фонды -30%**

Кривая Лаффера

- ▶ Одна из наиболее знаменитых кривых в экономической теории, которая **описывает связь между ставками налогов и налоговыми поступлениями в государственный бюджет.**
- ▶ Согласно концепции американского экономиста **Артура Лаффера** стремление правительства пополнить казну, увеличивая налоговый пресс, может привести к противоположным результатам. Это и продемонстрировал американский ученый при помощи своей известной кривой.

[Ссылка](#)

Кривая Лаффера



t — ставка
налогообложения
 T — доходы
государственного
бюджета

Кривая Лаффера

[Ссылка](#)

Кривая Лаффера

- В данном случае полагается, что речь идет о *ставке подоходного налога*. По мере роста ставок налога от 0 до 100% доходы государственного бюджета *будут* вначале *расти* от 0 до некоего *максимального уровня* (точки M , соответствующей, допустим, 50% ставке налога), а *затем снижаться* опять до 0 .
- *100% ставка* налога дает такие же поступления в госбюджет, *как и нулевая*: налоговые доходы госбюджета просто *отсутствуют*.
- *Ставка налога*, изымающая весь доход, является нечем другим, как *конфискационной мерой*, в ответ на которую легальная деятельность будет просто сворачиваться или "уходить в тень".

Кривая Лаффера

- Лаффер считал, что, если экономика находится, например, **в точке К**, то сокращение налоговых ставок будет приближать налоговую выручку к точке М, т.е. к **максимальному уровню доходов госбюджета**. Этот результат, по Лафферу, связан с тем, что **более низкие налоговые ставки могут повысить стимулы к труду, сбережениям и инвестициям и в целом приведут к расширению налоговой базы**.
- **Снижение налоговых ставок, вызывая стимулы к развитию производства и занятости, уменьшит необходимость трансфертных выплат, например, пособий по безработице, уменьшится социальная нагрузка на бюджет. Таким образом, если экономика находится в той области кривой Лаффера, которая выше точки М, мероприятия по снижению налоговых ставок приведут к увеличению доходов госбюджета.**

Кривая Лаффера

- Государственные доходы могут быть **максимизированы** только при **оптимальном уровне ставки налога**. Не обязательно максимальная налоговая ставка ведет к максимизации доходов государства.
- Кривая Лаффера наглядно демонстрирует правоту этого утверждения. **Главная трудность - найти ту точку, в которой действительно находится экономика** (точнее, налоговая система страны), и, соответственно, оптимальный уровень налоговой ставки.

[Ссылка](#)

Кривая Лаффера

- **Пример:** Администрация **Рейгана** использовала эти рассуждения в **1981** и **1986** годах при осуществлении реформ, в результате которых на **25% сократился личный подоходный налог** (с 1981 по 1984 гг.), **снизилась степень прогрессивности подоходного налога**, что, как известно, **наращивает стимулы к повышению доходов**. Помимо этого, **сократились ставки налога на прирост капитала**, стала активно использоваться политика **ускоренной амортизации**, стимулирующая рост отчислений из дохода на **обновление изношенного оборудования**, а эта часть дохода **не облагается налогами**.

Но есть некоторые проблемы при осуществлении такой стимулирующей налоговой политики:

- Во-первых, действие снижения налоговых ставок может проявиться только лишь в **долгосрочном плане** (в короткие сроки новые заводы и фабрики не строятся) Откуда же взять доходы в казну в период между снижением ставок и новым налоговым поступлением?
- Во-вторых, эмпирические исследования противоречивы: **одни люди при снижении налогов работают более интенсивно, другие же, наоборот, менее интенсивно.**

Кривая Лаффера

Но!! Это не говорит о неправильности самой идеи об ослаблении налогового бремени.

Главная задача заключается в том, чтобы найти оптимальный уровень налоговых ставок, который обеспечит решение проблемы экономического роста и при этом не вызовет катастрофического увеличения бюджетного дефицита

Пример: В Западной Европе и Японии налоговая реформа проводилась более мягко. Налоговые ставки снижались менее резко, чем в США.

В результате постоянного совершенствования систем налогообложения в разных странах вырисовывается общая тенденция изменения налоговой политики: унификация налоговых систем, перенос тяжести налогового бремени на физические лица.

Кривая Лаффера

Мировой практикой выработаны следующие важнейшие принципы формирования налоговой системы:

1) Экономическая эффективность: Налоговая система не должна входить в противоречие с эффективным распределением ресурсов.

2) Административная простота: административная система должна быть простой и относительно недорогой в использовании.

3) Гибкость: Налоговая система должна быстро реагировать (иногда автоматически) на меняющиеся экономические условия

4) Политическая ответственность: налоговая система должна быть построена таким образом, чтобы убедить людей: они платят для того, чтобы политическая система была в состоянии более точно отражать их предпочтения.

5) Справедливость: Налоговая система должна быть справедливой в соответствующем подходе к определенным индивидуумам.

Различают вертикальную и горизонтальную справедливость.

Горизонтальная справедливость означает, что люди, одинаковые во всех отношениях, облагаются налогами в равной мере.

Вертикальная справедливость означает, что некоторые люди по положению платят более высокие налоги, чем другие и что они должны делать это. В принципе вертикальная справедливость означает более широкую трактовку принципа платежеспособности.

Существует 3 проблемы реализации вертикальной платежеспособности: 1) определить, кто в принципе должен платить по более высоким ставкам 2) осуществить это на практике 3) решить, насколько больше должен платить тот, кто платит налоги по более высоким ставкам.

Переложение налогового бремени:

Налогоплательщик старается вести себя таким образом , чтобы в конечном счете **уменьшить ту часть налогового бремени, которую ему предстоит нести**. Добиваясь уменьшения налогового бремени, налогоплательщик может использовать **2 легальных пути**:

- 1 Сократить налоговые обязательства за счет изменения структуры и интенсивности своей экономической деятельности** (за счет сокращения налогооблагаемой деятельности и увеличения неналогооблагаемой деятельности)
- 2. Переместить налоговое бремя на других**

Переложение налогового бремени

- Формальное и реальное *бремя налогов* не всегда совпадают, налоги не всегда поступают в государственный бюджет из тех источников, которые по закону подлежат налогообложению. Бремя налога *может смещаться* от одних субъектов налогообложения к другим- в этом и *состоит проблема переложения налогового бремени*.
- **Личный подоходный налог**
Как правило его уплачивают именно те лица, которые должны его платить по закону.
Но есть и исключения. Например, адвокаты, врачи, частнопрактикующие преподаватели могут поднять ставки за свои услуги- тогда налог будет переложен на тех, кто пользуется их услугами.

Переложение налогового бремени

- **Налог на прибыль корпораций**

В некоторой своей части налог может быть переложен на потребителей через более высокие цены.

Но здесь есть определенные ограничения в переложении налогового бремени: если фирмы (особенно фирмы-монополисты) будут злоупотреблять своей властью на рынке, то не исключены и санкции со стороны антимонопольных органов.

- **Косвенные налоги**

Налог с продаж и акцизный налог.

Основная масса налогов с продаж и акцизы перекладываются на потребителей через повышение цен.

[Ссылка](#)

Переложение налогового бремени

- **Налоги на потребление**

Аналогичны налогам на доход, но взимаются они другим способом.

- **Налог с продаж**

Охватывает довольно широкий спектр товаров.

У потребителей нет больших возможностей переориентировать свой спрос на товары с более низкими ценами. Акцизы на бензин, табачные изделия, алкоголь- с легкостью перекладываются на потребителей.

[Ссылка](#)

Переложение налогового бремени

- **Поимущественный налог**

Его увеличивают те, на кого и ложится формальное бремя налога: *налог на землю, на наследство, на собственный дом или квартиру не на кого переложить.*

Но если сдаете квартиру в аренду- часть налогового бремени может быть переложена на арендатора путем повышения ставки арендной платы.

- Проблема переложения налогового бремени еще раз подтверждает известное положение о том, что налоги изменяют стимулы и, следовательно, человеческое поведения.

[Ссылка](#)

Перемещение налогового бремени:

- Способность перемещать налоговое бремя на своих контрагентов зависит от **двух факторов**: от ценовой эластичности и от характера рынка (**конкурентный рынок или монопольный рынок**)

Перемещение налогового бремени в условиях конкуренции:

Если рынок является конкурентным, то возможность перемещения налогового бремени зависит от соотношения эластичности спроса и эластичности предложения.

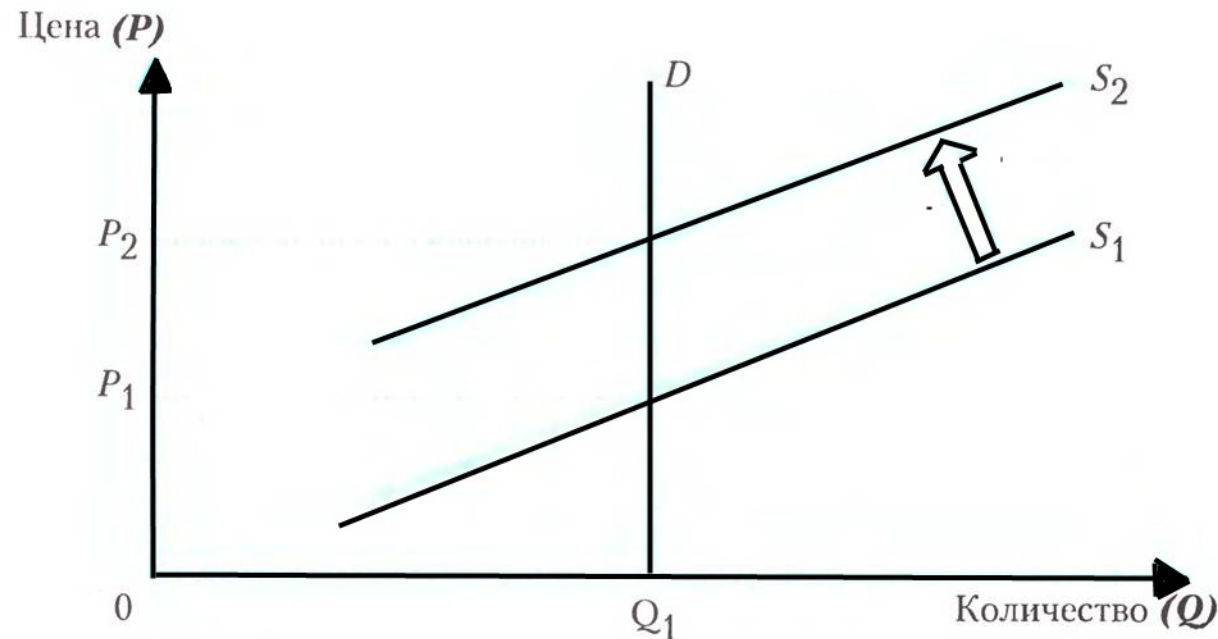


Рис. 17.2. Анализ возможностей переложения налога в случае абсолютно неэластичного спроса

Если спрос абсолютно неэластичен, то продавцы перекладывают налог на потребителя в виде увеличения цены (возросшие издержки привели к снижению предложения) Кривая S_1 смещается вверх, при этом растет и цена P_1 до P_2 .

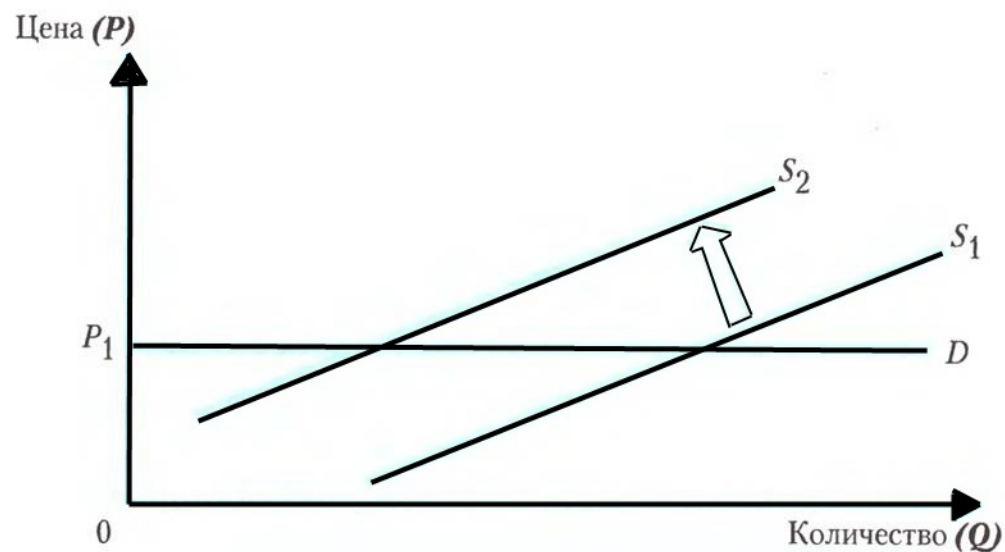


Рис. 17.3. Анализ возможностей переложения налога в случае абсолютно эластичного спроса

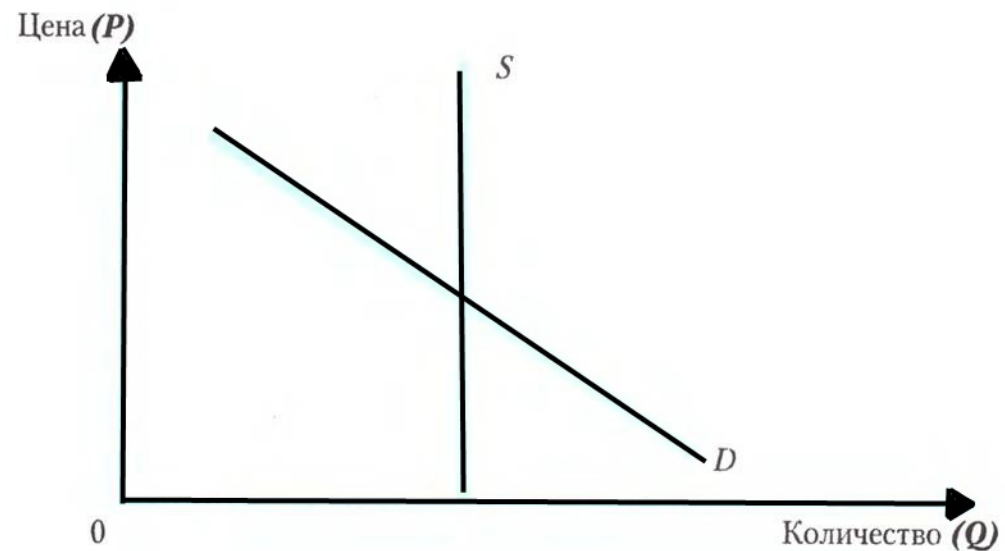


Рис. 17.4. Анализ возможностей переложения налога в случае абсолютно неэластичного предложения

Если спрос **абсолютно эластичен**, то кривая S_1 сдвигается вверх, а цена P_1 не изменяется. Таким образом, именно продавцы оказываются в сфере действия налогов. Сложно перекладывать налоги на потребителей товаров, имеющих много субститутов.

Если предложение абсолютно неэластично, то налоговое бремя ложится на продавцов, поскольку они не могут отреагировать уменьшением предложения на повышение

В случае абсолютно эластичного предложения продавцы могут варьировать объем предложения, они не станут продавать товар по цене, не возмещающей прирост издержек. Предложение будет уменьшаться, а цена расти до тех пор, пока налоговое бремя полностью не перейдет на покупателя. Но продавцы все таки оказываются в некотором проигрыше: они вынуждены частично переключаться на торговлю другими товарами

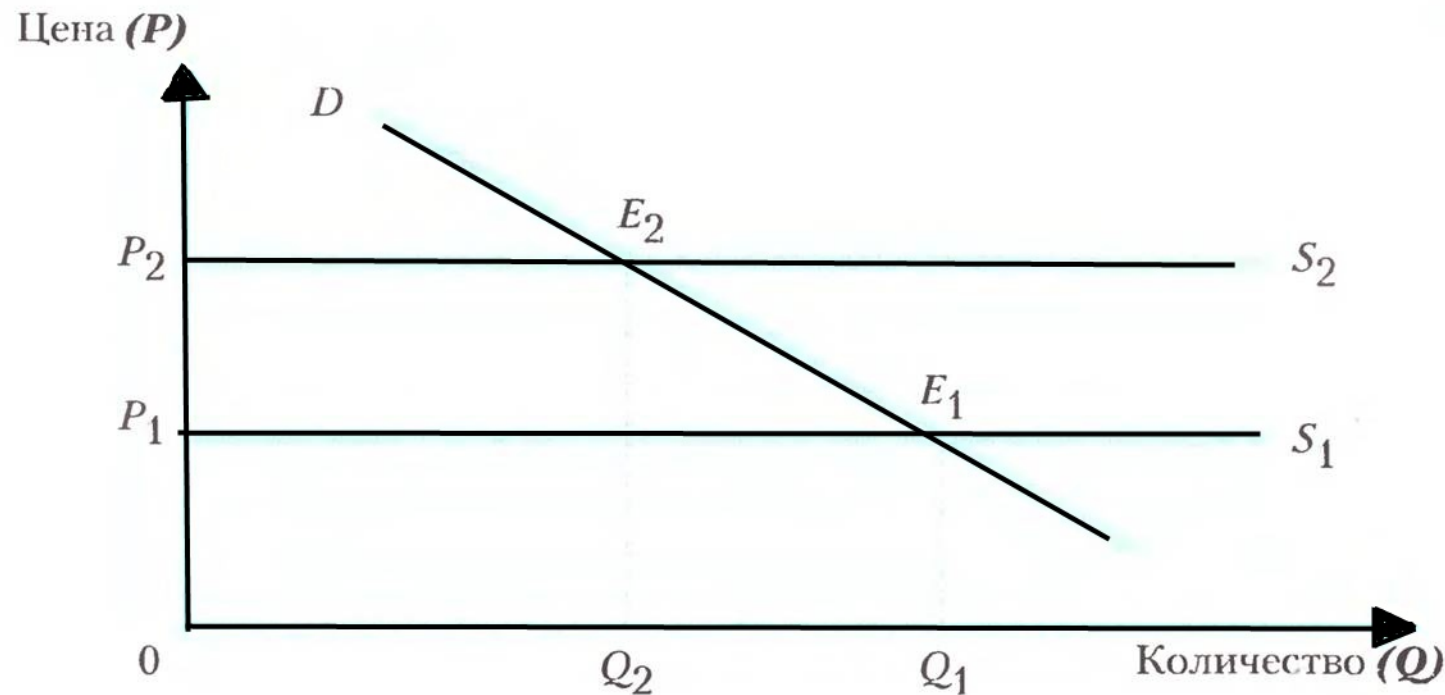


Рис. 17.5. Анализ возможностей переложения налога в случае абсолютно эластичного предложения

На **конкурентном** рынке отдельного товара или услуги переместить налоговое бремя на контрагентов удастся той стороне, которая обладает преимуществами в **эластичности объема сделок по цене.**

Распределение налогового бремени в условиях монополии.

Если монополист **не способен варьировать количество предлагаемого для продажи товара**, например, при продаже уникального произведения искусства. **Если сделка облагается налогом** (акцизом, налогом на добавленную стоимость и т.п.) **его бремя полностью ложится на плечи продавца** – монополиста, поскольку повышение цены исчерпывается уже в «доналоговом» равновесии.

Когда монополист способен при прочих равных условиях варьировать количество предлагаемого товара, чем более полого кривая предельных издержек, тем меньшим сокращением продаж монополисту придется платить за вовлечение покупателей в сферу действия налога.

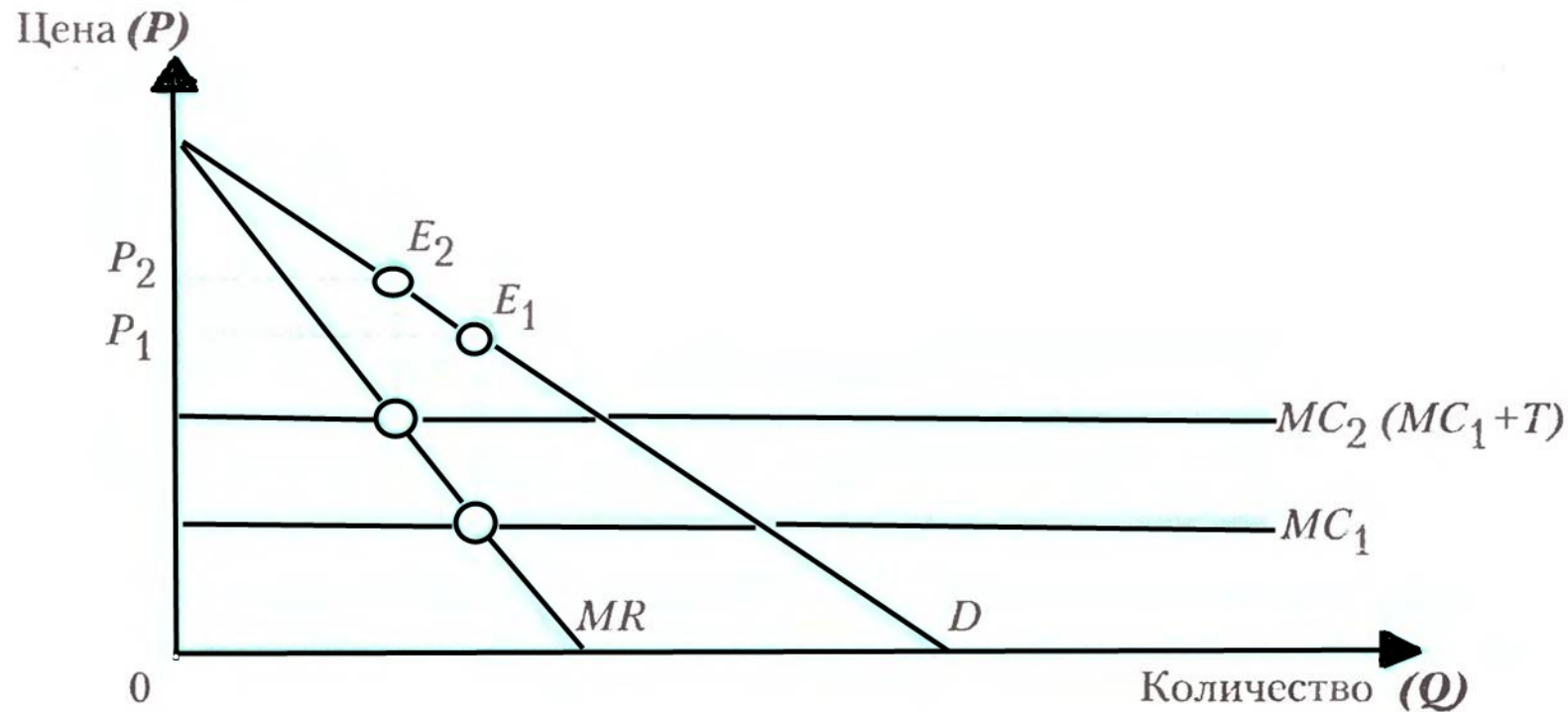


Рис. 17.6. Анализ возможностей переложения налога на монопольном рынке

На монополизированном рынке, в отличие от конкурентного, **любая гибкость** предложения не гарантирует продавцу возможность полного перемещения налогового бремени на покупателя.

Дело в том, что **налоговые обязательства монополиста затрагивают и монопольную ренту**. В полной мере реализовав преимущества в «доналоговом» равновесии (*цена уже оптимально высока и если её поднять до новой цены, то есть риск ухода от точки максимизации прибыли*) монополист после введения налога сталкивается с необходимостью поделиться государством частью своей ренты.

Государственный бюджет и его структура

- ▶ **Бюджет** является центральным звеном в деятельности государства. Он представляет собой совокупность средств, концентрируемых в руках государства и используемых для достижения определенных целей. Он является инструментом финансирования государственных расходов, важнейшим средством регулирования экономики, регулирования доходов регионов, отраслей, индивидов.

- ▶ ***Бюджет нацелен на:***
 1. финансирование расходов государства
 2. регулирование экономики
 3. регулирование взаимоотношений субъектов федерации.

[Ссылка](#)

Государственный бюджет и его структура

► *Бюджет выполняет следующие задачи:*

- перераспределение ВВП;
- государственное регулирование и стимулирование экономики;
- финансовое обеспечение бюджетной сферы и осуществления социальной политики государства;
- контроль за образованием и использованием централизованных фондов денежных средств.

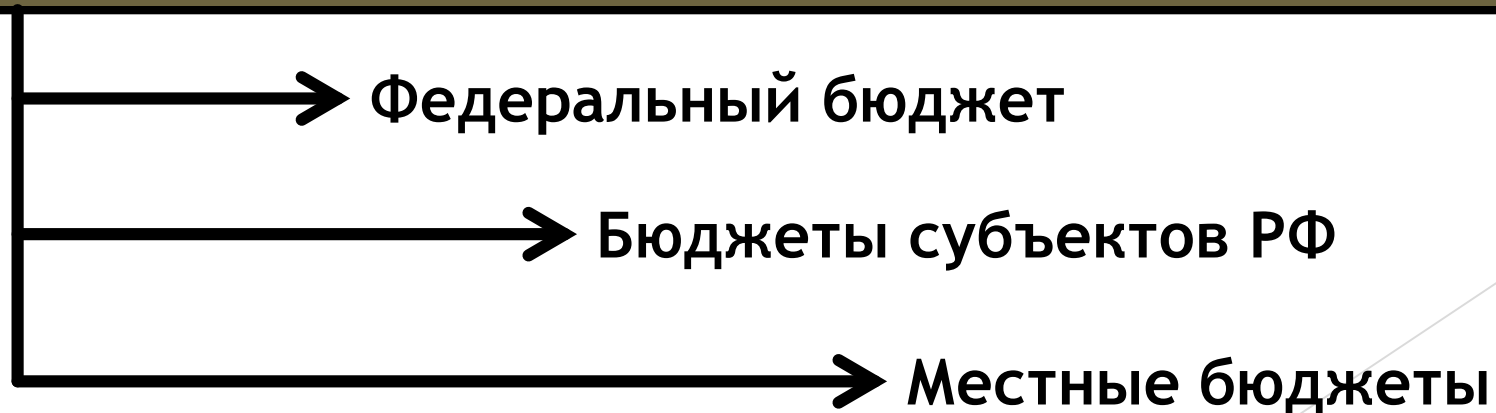
[Ссылка](#)

Функции государственного бюджета

- финансовое обеспечение внутренней и внешней политики государства;
- содержание институтов государства.

Государственный бюджет - форма образования и расходования фонда денежных средств, предназначенных для финансового обеспечения задач и функций государства и местного самоуправления.

Уровни государственного бюджета в РФ



Бюджетный процесс - регулируемая нормами права деятельность органов государственной власти и местного самоуправления по составлению, рассмотрению, утверждению и исполнению бюджетов всех уровней.

Бюджетный процесс в Российской Федерации

Этапы	Содержание
I	Составление проекта бюджета (готовят муниципальные казначейства, финансовые органы субъектов РФ, Министерство финансов РФ)
II	Рассмотрение проектов бюджетов законодательными органами соответствующего уровня (на федеральном уровне закон о бюджете принимается Федеральным Собранием РФ)
III	Утверждение бюджета
IV	Исполнение бюджета (операции по переводу бюджетных средств осуществляют Центральный банк РФ и Федеральное казначейство)

Государственный бюджет и его структура

- ▶ **Доходы бюджета** - это денежные средства, поступающие в безвозмездном и безвозвратном порядке в соответствии с законодательством в распоряжение органов государственной власти соответствующего уровня.

- ▶ **Виды доходов бюджетов:**
 - налоговые (федеральные, региональные и местные налоги и сборы, штрафы и пени)
 - неналоговые
 - безвозмездные перечисления
 - доходы целевых бюджетных фондов

[Ссылка](#)

Государственный бюджет и его структура

- ▶ **Расходы бюджета**, будучи компонентом общей финансовой категории - бюджета - представляют собой затраты, возникающие в связи с выполнением государством своих функций. Эти затраты выражают экономические отношения, на основе которых происходит процесс использования средств централизованного фонда денежных средств государства по различным направлениям.
- ▶ ***Расходы бюджета подразделяются:***
 - *Текущие расходы* связаны с предоставлением бюджетных средств юридическим лицам на их содержание и покрытие текущих потребностей.
 - *Капитальные расходы* представляют собой денежные затраты, связанные с вложением в основной капитал и прирост запасов

[Ссылка](#)

Государственный бюджет и его структура

Выделяются следующие группы расходов:

- ▶ расходы по обслуживанию государственного долга;
- ▶ финансирование промышленного производства;
- ▶ финансирование обороны;
- ▶ содержание правоохранительных органов и органов государственной власти и управления;
- ▶ финансирование социально-культурных мероприятий;
- ▶ финансирование науки;
- ▶ расходы по внешнеэкономической деятельности;
- ▶ создание резервных фондов;
- ▶ прочие расходы и выплаты.

Ссылка

Бюджеты центральных и местных органов власти

- ▶ Основные функции управления государством возложены на центральные органы власти. Для выполнения ими их обязанностей, для финансового обеспечения общегосударственных мероприятий формируется централизованный финансовый фонд — **федеральный бюджет**.
- ▶ Через федеральный бюджет осуществляется процесс распределения и перераспределения внутреннего валового продукта и созданного национального дохода страны между отраслями народного хозяйства, регионами и социальными слоями населения.

Бюджеты центральных и местных органов власти

Доходы федерального бюджета

1. К налоговым доходам федерального бюджета относятся:
 - **федеральные налоги и сборы**, перечень и ставки которых определяются налоговым законодательством Российской Федерации, а пропорции их распределения в порядке бюджетного регулирования между бюджетами разных уровней бюджетной системы Российской Федерации утверждаются федеральным законом о федеральном бюджете на очередной финансовый год;
 - **таможенные пошлины, таможенные сборы и иные таможенные платежи**;
 - **государственная пошлина** в соответствии с законодательством Российской Федерации;

[Ссылка](#)

Бюджеты центральных и местных органов власти

2. К неналоговым доходам федерального бюджета относятся:

- **доходы от использования имущества;**
- **доходы от продажи имущества;**
- **часть прибыли унитарных предприятий,** остающейся после уплаты налогов и иных обязательных платежей;
- **прибыль Банка России** — по нормативам, установленным федеральными законами;
- **доходы от внешнеэкономической деятельности;**
- **доходы от реализации государственных запасов и резервов;**

Кроме перечисленных выше налоговых и неналоговых доходов, для покрытия бюджетного дефицита используются *внутренние и внешние заимствования.*

[Ссылка](#)

Бюджеты центральных и местных органов власти

Расходы федерального бюджета:

- ▶ *Наибольший объем средств в расходах федерального бюджета занимают ассигнования на национальную оборону;*
- ▶ *Расходы на социально-культурные мероприятия.*
- ▶ *Все расходы возрастающие ассигнования на обслуживание государственного долга.*
- ▶ *Затраты на поддержку отраслей народного хозяйства .*
- ▶ *Перераспределение общегосударственных средств. За счет федеральных налогов формируется Фонд финансовой поддержки регионов, из федерального бюджета субъектам Российской Федерации выделяются дотации и субвенции*

[Ссылка](#)

Бюджеты центральных и местных органов власти

- ▶ **Местные бюджеты** – один из главных каналов доведения до населения конечных результатов производства. Через них общественные фонды потребления распределяются между отдельными группами населения.

Из этих бюджетов в известной мере финансируется и развитие отраслей производственной сферы, в первую очередь местной и пищевой промышленности, коммунального хозяйства, объем продукции и услуги которых также являются важным компонентом обеспечения жизнедеятельности населения.

- ▶ *Они выполняют следующие функции:*

- **формирование денежных фондов**, являющихся финансовым обеспечением деятельности местных органов власти;
- **распределение и использование этих фондов** между отраслями народного хозяйства;
- **контроль за финансово-хозяйственной деятельностью предприятий**, организаций и учреждений, подведомственных этим органам власти.

[Ссылка](#)

Бюджеты центральных и местных органов власти

В состав собственных доходов местных бюджетов входят:

- ▶ **Местные налоги и сборы** (земельный налог, налог на имущество, налог на рекламу, налог на наследство или дарение, местные лицензионные сборы).
- ▶ **Доходы от приватизации** (в том числе: доходы от приватизации объектов государственной и муниципальной собственности; доходы от продажи земли; доходы от продажи квартир гражданам).
- ▶ **Средства обязательного медицинского страхования, средства внебюджетных и отраслевых фондов.**

В число главных регулирующих доходов местных бюджетов входят отчисления:

- от налога на добавленную стоимость;
- от акцизов;
- от налога на прибыль (доход) предприятий;
- от подоходного налога с физических лиц;

[Ссылка](#)

Бюджеты центральных и местных органов власти

- ▶ **Расходная часть местных бюджетов** наиболее ярко отражает последствия экономических и социальных процессов в стране.
- ▶ Главные стороны деятельности местных органов власти:
 - **Разработка и осуществление планов** экономического и социального развития на подведомственной территории.
 - **Увеличение числа поселений**, особенно в новых районах освоения.
 - **Осуществление мероприятий** по развитию жилищно-коммунального хозяйства и улучшению благоустройства населенных мест.
- ▶ Возрастание расходов связано с новым строительством и с повышением уровня затрат на содержание объектов жилищно-коммунального и культурно-бытового назначения.

[Ссылка](#)

Основной принцип формирования бюджета – **программно – целевой подход**. Формируются комплексные **целевые программы** по развитию экономики и социальному обеспечению. Основные **статьи расходов** распределяются не по министерствам, а **на каждую целевую программу**. Так легче отслеживается результативность Гос. Бюджета. (это служит и антикоррупционной мерой)

Доходы государственного бюджета складываются из **налоговых и неналоговых** поступлений. К **неналоговым** поступлениям относятся доходы от деятельности государственных предприятий, от продажи государственной собственности и т.п. Однако основную долю поступлений в бюджет дают **налоговые** поступления.

Налогообложение типичной развитой страны:

- подоходный налог в отношении физических лиц
- налог на прибыль корпораций
- налог на сделки с капиталом
- поимущественный налог
- налог на добавленную стоимость
- таможенные пошлины
- акцизные платежи

Наибольшую часть бюджетных поступлений составляют: **индивидуальный и подоходный** налог, налог на социальное страхование, на прибыль корпораций и на прирост капитала. В сумме эти виды налогов в развитых странах, как правило, составляют более **50% всех налоговых поступлений**.

Статистика многих стран показывает, что больше доходов в бюджет в одних странах дают **прямые** налоги, а в других **косвенные** налоги.

Например, в США и Японии заметен перевес прямых налогов, а в Великобритании и Франции – косвенных. В Германии Прямые и Косвенные налоги дают приблизительно равные доходы в бюджет.

Экономическое содержание бюджета

Специфика бюджета обусловлена его формой, материальным содержанием и особым общественным назначением. Экономическое содержание бюджета характеризуется следующими основными взаимосвязями:



[Ссылка](#)



Бюджет может быть сбалансированным (доходы и расходы примерно равны), профицитным или дефицитным.



Профицит государственного бюджета - финансовая ситуация, возникшая, когда государство намеряет осуществить расходы на сумму, меньшую, чем может реально получить доходов (т.е. доходы государства превышают расходы).
Дефицит государственного бюджета - финансовая ситуация, возникшая, когда государство намеряет осуществить расходы на сумму, большую, чем может реально получить доходов (т.е. расходы государства превышают доходы).

Способы покрытия бюджетного дефицита

- 1) сокращение бюджетных расходов (в том числе урезание социальных программ);
- 2) изыскание дополнительных источников доходов (нередко связано с повышением налогов);
- 3) выпуск (эмиссия) необеспеченных денег (рост инфляции и бюджетного дефицита);
- 4) одалживание денег (государственный долг).

Государственный долг - это долговые обязательства государства и муниципалитетов перед отечественными и иностранными гражданами, фирмами, организациями.

Внутренний долг (перед гражданами, фирмами и организациями своей страны, иностранцами, купившими ценные бумаги внутренних займов)

Внешний долг (перед иностранными государствами и финансовыми организациями, предоставившими кредиты на основе правительственных соглашений)



Главный источник государственного долга - дефицит государственного бюджета.

Опасность дефицита бюджета состоит в том, что

- ▶ он нередко покрывается за счёт эмиссии денег и/или государственных займов, что стимулирует инфляцию и тормозит развитие экономики;
- ▶ снижается инвестиционная активность предпринимателей;
- ▶ растёт социальная напряжённость;
- ▶ не хватает средств на развитие инфраструктуры (дорог, систем связи и т.п.) и др.

Бюджетный дефицит и способы его финансирования

- Расходы государственного бюджета и доходы не всегда совпадают. **Если расходы больше доходов, то правительство сталкивается с бюджетным дефицитом.**
- Превышение доходов над расходами называется бюджетным профицитом (излишком). Принято различать первичный и общий дефицит государственного бюджета.

Бюджетный дефицит и способы его финансирования

- Первичный дефицит- это общий дефицит государственного бюджета, уменьшенный на сумму процентных выплат по государственному долгу. По аналогии определяется и первичный профицит.
- Принято также различать *фактический, структурный и циклический* дефицит государственного бюджета.

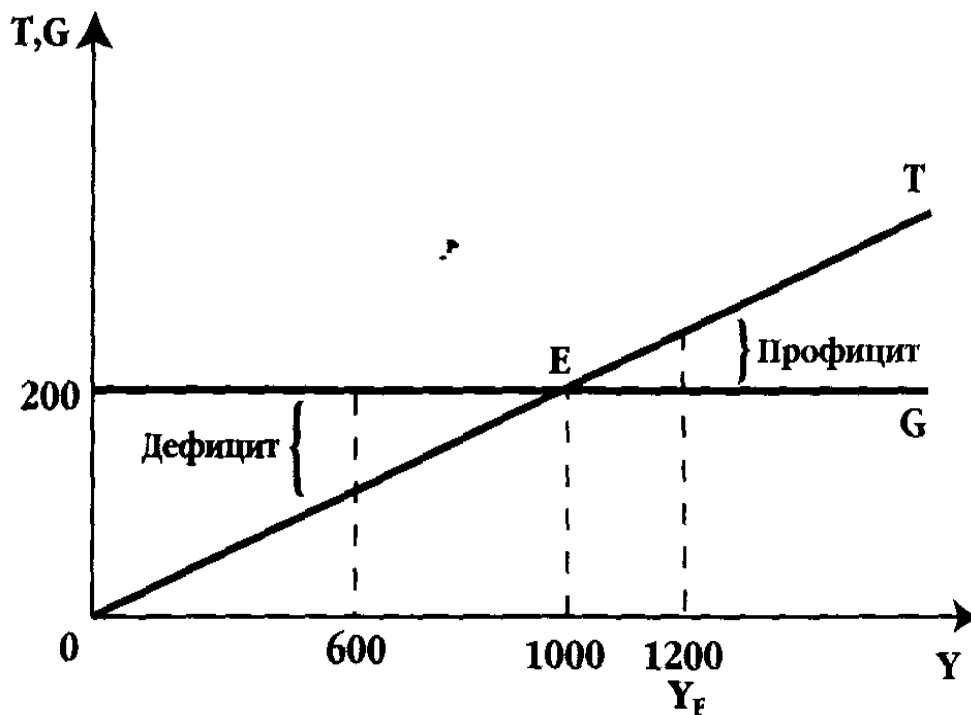
[Ссылка](#)

Бюджетный дефицит и способы его финансирования

- **Фактический дефицит**- это отрицательная разница между фактическими (действительными) доходами и расходами правительства.
- **Структурный дефицит**- это разность между доходами и расходами государственного бюджета, рассчитанная для уровня национального дохода, соответствующего полной занятости.
- **Циклический дефицит**- это разница между фактическим и структурным дефицитом государственного бюджета. Представляет собой следствие колебаний экономической активности в ходе делового цикла.

Бюджетный дефицит и способы его финансирования: Государственные расходы, налоговые поступления и дефицит госбюджета

При этом *изменения в налоговых поступлениях и государственных расходах происходят автоматически*. Графическое изображение бюджетного дефицита и бюджетного излишка.



G- государственные расходы
T- налоговые поступления
Y- доход
В точке **E**- сбалансированный бюджет, т.е. налоговые поступления равны государственным расходам ($T=G$)

[Ссылка](#)

Бюджетный дефицит и способы его финансирования

Подход "утечки-инъекции"

- Сбережения (S) и чистые налоги (T), т.е. налоги за вычетом трансфертов,- это "утечки" в кругообороте доходов и расходов на макроэкономическом уровне.
- Инвестиции (I) и государственные расходы (G)- это "инъекции".
- Если в условиях макроэкономического равновесия сумма "утечек" должна быть равна сумме "инъекций", то получаем:

$$S + T = I + G$$

[Ссылка](#)

Бюджетный дефицит и способы его финансирования

$$S - I = G - T$$

- Положительная разница между S и I равна дефициту государственного бюджета ($G-T$).

$$S = I + (G - T)$$

- Увеличение дефицита при неизменном объеме сбережений должно вести к снижению инвестиций.
Если в экономике есть дефицит государственного бюджета, то S не равно I . Государство будет использовать часть сбережений для финансирования дефицита.

[Ссылка](#)

Бюджетный дефицит и способы его финансирования

Способы финансирования государственного бюджета:

1. **Выпуск новых денег**, или эмиссионный способ финансирования.
2. **Займы** (внутренние и/или внешние), что принято называть эмиссионным способом финансирования бюджетного дефицита. Бюджетный дефицит покрывается только за счет займов, а способы его покрытия влекут за собой необходимость продуманной координации налогово-бюджетных и монетарных мероприятий.

Бюджетный дефицит

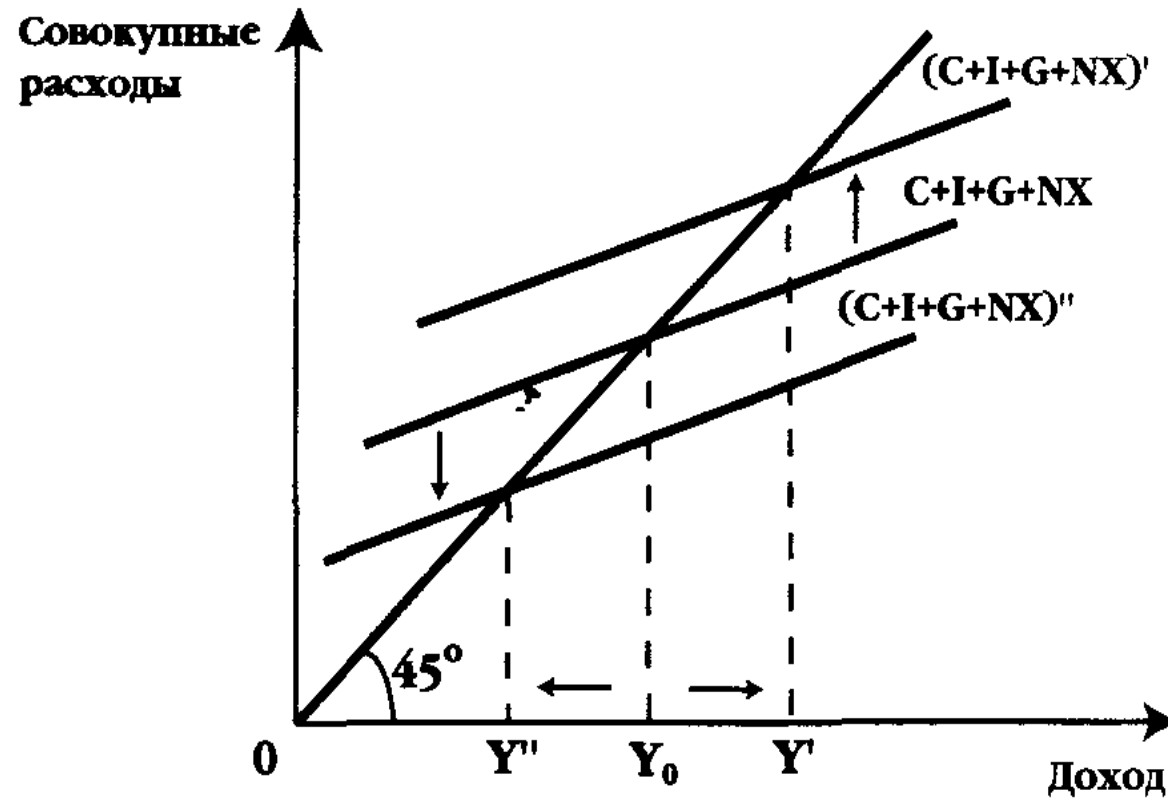
- Иногда используют понятия активного и пассивного бюджетного дефицита.
- Активный бюджетный дефицит возникает, если государство сознательно **увеличивает расходы** для осуществления стимулирующей бюджетной политики.
- Пассивный бюджетный дефицит возникает, если **налоговые поступления** уменьшаются в результате циклического спада.

Дискреционная и недискреционная (автоматическая) налогово-бюджетная политика

- **Дискреционная налогово-бюджетная политика** - это сознательное манипулирование законодательной властью налогообложением и государственными расходами, с целью воздействия на уровень экономической активности.
- *Законодательные органы* действуют целенаправленно, принимая соответствующие *законы*, касающиеся объема государственных *расходов*, *ставок налогообложения*, введения *новых налогов* и т.п.

[Ссылка](#)

Влияние госрасходов и налогообложения на равновесный уровень дохода



[Ссылка](#)

Налогово- бюджетная политика

Налоговая бюджетная политика (фискальная политика) – один из важнейших методов осуществления экономической политики государства. Она предполагает **манипулирование государственными расходами и налогами** в целях осуществления макроэкономической стабилизации.

Дискреционная и недискреционная налогово – бюджетная политика

Недискреционная политика – (автоматическая политика, политика использования встроенных стабилизаторов) это принятие и законодательное закрепление каких либо мер, которые в дальнейшем действуют без каких либо вмешательств государства

Дискреционная налогово-бюджетная политика- это сознательное манипулирование законодательной властью налогообложением и государственными расходами с целью воздействия на уровень экономической активности

Графически результат стимулирующей налогово-бюджетной политики отображает известная модель «Совокупный спрос-совокупное предложение»

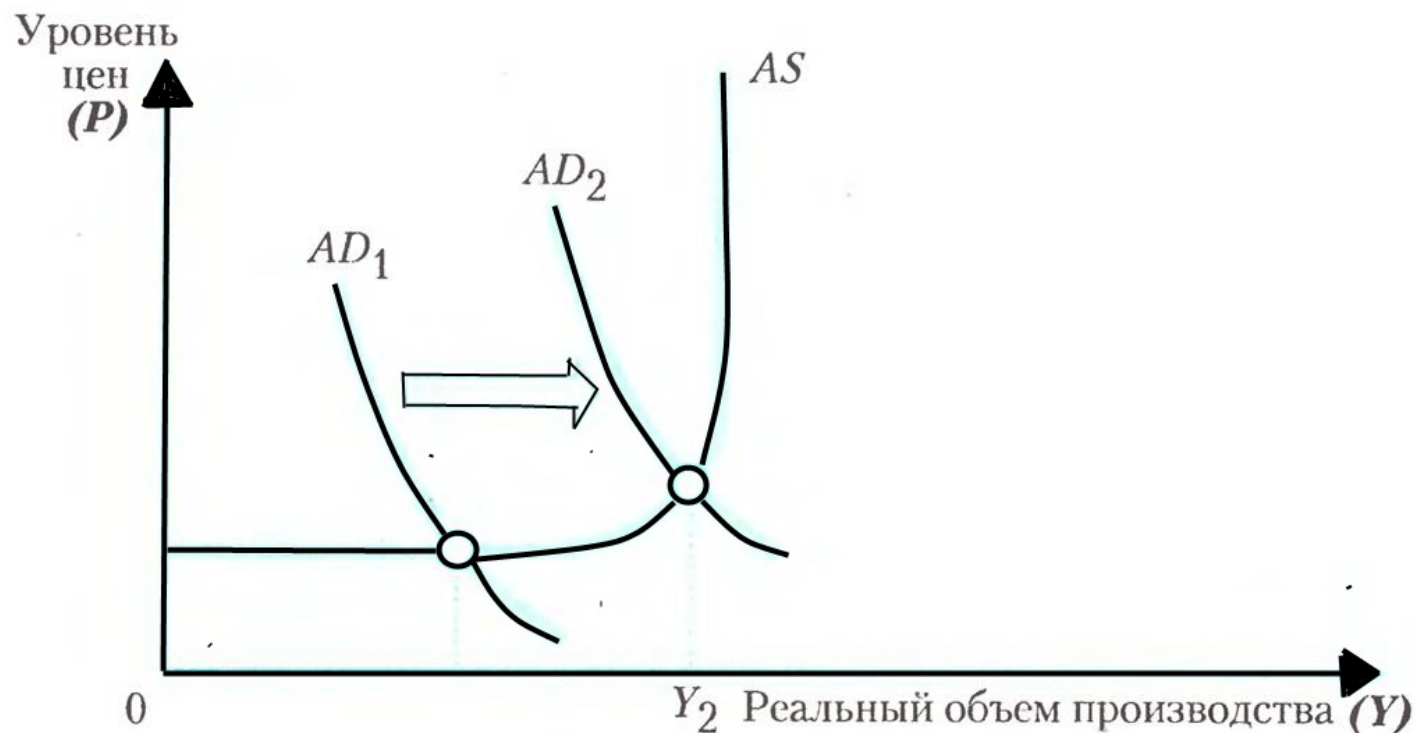


Рис. 17.7. Результат стимулирующей налогово-бюджетной политики

Видно, что стимулирующая фискальная политика приводит к росту совокупного спроса, реальный объем производства растет от Y_1 до Y_2

Дискреционная и недискреционная (автоматическая) налогово-бюджетная политика

- *Увеличение* государственных расходов и/или снижение налогообложения сдвигают вверх линию $C+I+G+NX$ и ведет к росту дохода до уровня Y^* .
- *Снижение* государственных расходов и/или увеличение налогообложения сдвигают вниз линию $C+I+G+NX$ и ведет к снижению дохода Y^{**} .
- *Дискреционная стимулирующая налогово-бюджетная политика* предполагает рост государственных расходов и/или снижение налоговых ставок.
- *Дискреционная сдерживающая налогово-бюджетная политика* предполагает снижение государственных расходов и/или рост ставок налогов.

Дискреционная стимулирующая
налогово- бюджетная политика
предполагает рост государственных
расходов и снижение налоговых ставок

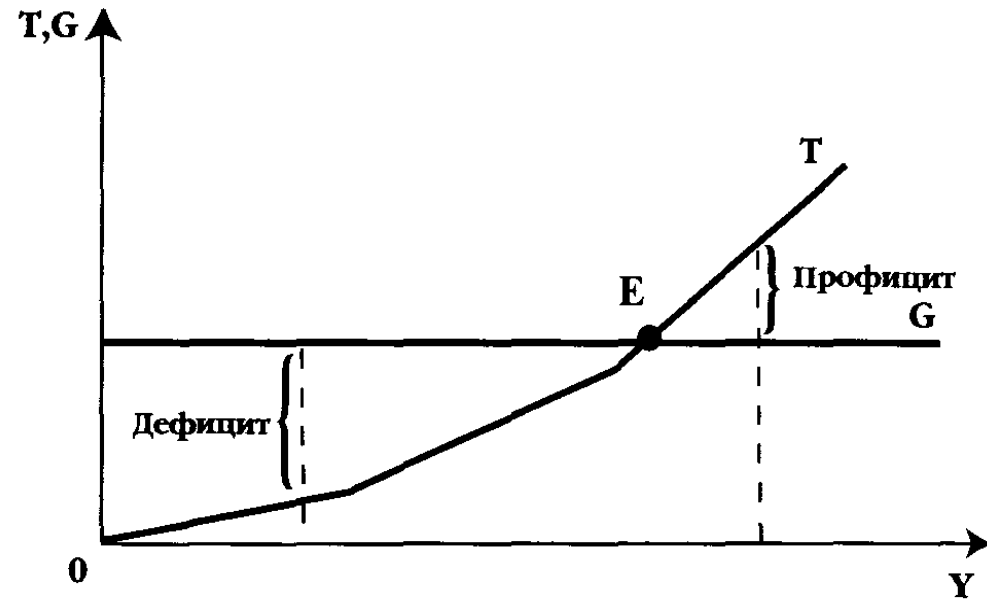
Дискреционная сдерживающая
налогово- бюджетная политика
предполагает снижение государственных
расходов и рост ставок налогов

Встроенные стабилизаторы

- Автоматическая налогово-бюджетная политика - это автоматические изменения в уровне налоговых поступлений, независимые от принятия решения правительством.
- *Автоматическая налогово-бюджетная политика* является результатом действия автоматических, или встроенных стабилизаторов, т.е. механизмов в экономике, которые *уменьшают* реакцию реального ВВП на изменения совокупного спроса.
- *Главные из них - пособия по безработице и прогрессивное налогообложение.*

[Ссылка](#)

Налоговое бремя и встроенные стабилизаторы



- Наклон ломаной кривой T на каждом из ее участков зависит от ставки налога (t). Налоговые поступления при каждом уровне дохода определяются по формуле:

$$Y \times t = T$$

- В точке E — сбалансированный бюджет, т.е. $T = G$.

[Ссылка](#)

Встроенные стабилизаторы

- Благодаря *встроенным стабилизаторам* во время спадов происходят определенные *приросты доходов* (меньшее налоговое бремя, больше пособий), и колебания совокупного спроса оказываются не столь сильными.
- Во время *бума (подъема)* в экономике налоговые *поступления* автоматически *возрастают*- все из-за той же прогрессивности налогообложения.
Налоговый пресс усиливается, и тем самым сдерживается *экономический подъем*. Да и автоматически уменьшаются пособия по безработице.

Встроенные стабилизаторы

- **Бюджетные дефициты** оказывают стимулирующее воздействие.
- **Бюджетные профициты** (излишки)- сдерживающее воздействие на экономику.
- **Бюджетный дефицит** помогает бороться со спадом (безработицей).
- **Бюджетные профициты** помогает бороться с перегревом экономики, с инфляцией.

[Ссылка](#)

Мультипликатор сбалансированного бюджета (теорема Хаавельмо)

- Что произойдет в экономике, если одновременно с увеличением государственных расходов на точно такую же величину повысить налоги, чтобы государственный бюджет оставался сбалансированным?
- **Теорема Хаавельмо**: *увеличение государственных расходов, сопровождаемое увеличением налогов для балансирования бюджета, вызовет рост дохода на ту же самую величину*

[Ссылка](#)

Мультипликатор сбалансированного бюджета (теорема Хаавельмо)

- Для обеспечения сбалансированности государственного бюджета необходимо соблюдать равенство $G = T_y y$. В этом случае ставка подоходного налога и размер государственных расходов становятся взаимозависимыми величинами. Условие равновесия на рынке благ принимает вид:

$$y = C_{y^v} (y - T_y y) + I + G = C_{y^v} y - C_{y^v} G + I + G \Rightarrow y(1 - C_{y^v}) = G(1 - C_{y^v}) + I.$$

- При фиксированном объеме инвестиций оказывается, что $y = G$, т.е. повышение на определенную величину государственных расходов при условии финансирования их за счет увеличения подоходного налога приводит к росту национального дохода на такую же величину.

Проблема финансирования государственного бюджета

Три подхода к проблеме балансирования бюджета:

1. **Бюджет, балансируемый ежегодно, т.е. сальдо доходов и расходов равно нулю.**
Ежегодно балансируемый бюджет блокирует действие встроены (автоматических) стабилизаторов.
2. **Бюджет, балансируемый на циклической основе.**
Не нужно балансировать бюджет ежегодно. Главное, чтобы он был сбалансирован в ходе экономического цикла (например, за 5-7 лет).
3. **Функциональный подход к балансированию бюджета (функциональные финансы)**

[Ссылка](#)

Проблема финансирования государственного бюджета

- Во многих странах мира разрабатываются *правила налогово-бюджетной политики*, призванные ограничить дискреционную политику законодательными рамками.

- Основными являются:
 1. *Баланс между общими доходами и расходами* (т.е. запрещение государственных займов); или ограничение размеров государственного дефицита определенной долей ВВП;
 2. *Баланс между структурными* (или отрегулированными в зависимости от фаз цикла) доходами и расходами; или ограничения в отношении структурного (или отрегулированного в зависимости от фаз цикла) дефицита как определенной доли ВВП;
 3. *Баланс между доходами и расходами по счету текущих операций* (займы разрешены только для финансирования оттока капитала).

[Ссылка](#)

Проблема финансирования государственного бюджета

■ Правила осуществления займов:

1. Запрещение осуществлять государственные займы *из внутренних источников.*
2. Запрещение осуществлять государственные займы в *Центральном банке*; или ограничение таких займов определенной долей от государственных доходов (или расходов) прошлого периода.

■ Правила в отношении долга и резерва:

1. *Ограничение размера общих (или чистых) государственных обязательств определенной долей от ВВП;*
2. *Определение размера средств внебюджетных резервных фондов (таких, как фонды социального страхования) определенной долей от ежегодных отчислений от прибыли.*

[Ссылка](#)

Государственный долг и его экономические последствия

- **Государственный долг**- это сумма накопленных в стране за определенный период бюджетных дефицитов за вычетом накопленных бюджетных профицитов, или излишков.

Различают внутренний и внешний долг государства.

- **Внутренний долг**- это то, что государство взяло займы для финансирования дефицита государственного бюджета внутри страны.
- **Внешний долг**- это займы государства у граждан и организаций за рубежом.

[Ссылка](#)

Государственный долг и его экономические последствия

- **Рефинансирование долга** - это выпуск новых серий государственных ценных бумаг, выручка от которых идет на выплату процентов по предыдущим сериям.
- **Только государство по Конституции может облагать население и бизнес налогами** для того, чтобы иметь источник выплат по долгу, чего не может позволить себе частная фирма.
- **Только государство обладает монопольным правом на эмиссию**, поэтому трудно представить себе банкротство того экономического субъекта, который в случае необходимости может включить печатный станок.
- Если все новые и новые выпуски государственных облигаций идут не на решение структурных проблем экономики, стимулирование научно-технического прогресса, создание новых рабочих мест, т.е. всего того, что расширяет базу налогообложения и дает источник выплат процентов по госзаймам, то рано или поздно "**финансовая пирамида**" рушится.

[Ссылка](#)

Государственный долг и его экономические последствия

- Государство может объявить об отказе выплачивать проценты и погашать свои обязательства перед внутренними и внешними инвесторами, т.е. **суверенный дефолт**. А это и есть *банкротство государства*.
- **Финансирование государственного долга за счет печатного станка** - это прямой путь в гиперинфляцию, сам факт который говорит о банкротстве правительства, допустившего ее.

[Ссылка](#)

Государственный долг и его экономические последствия

■ Проблемы государственного долга:

1) *эффект вытеснения налогово - бюджетная экспансия*, направленная на стимулирование деловой активности, приводит к росту процентной ставки и вытеснения государственными расходами частных инвестиционных расходов (или других компонентов совокупного спроса).

2) *проблема погашения и обслуживания внешнего долга.*

Проблему государственного долга затрагивают широкий спектр социально-экономических последствий внутренних и внешних заимствований, как в краткосрочной, так и в долгосрочной перспективе.

[Ссылка](#)

Теорема эквивалентности Рикардо-Барро

- *Государство проводит стимулирующую фискальную политику, оно может снизить налоги при постоянных государственных расходах.*
- **в краткосрочном плане снижения налогов приведет к росту потребительских расходов** и, следовательно,
 - снижению национальных сбережений;
 - рост ставки процента, вызванный обострением конкуренции со стороны инвесторов за сбережения, приведет к снижению инвестиций;
 - в открытой экономике приток иностранного капитала вследствие роста ставки процента повлечет за собой рост обменного курса национальной валюты, а, значит, снижение конкурентоспособности отечественных товаров.
- **в долгосрочном плане сокращение национальных сбережений приведет к уменьшению накопленного капитала и снижению объема национального продукта.**

[Ссылка](#)

Теорема эквивалентности Рикардо-Барро

- Теорема эквивалентности Рикардо-Барро:
 - 1) **люди обладают абсолютным предвидением будущего налогового бремени**, т.е. рациональны настолько, что способны дисконтировать ценность сегодняшних налогов и налогов, уплачиваемых в будущем.
 - 2) **предполагается, что люди принимают решения в условиях бесконечного периода планирования.**
 - 3) **во внимание принимается случай единовременного или фискального налогообложения** (паушальный налог), которое, по крайней мере, теоретически, не вызывает искажения стимулов хозяйственной деятельности .

[Ссылка](#)

Денежное обращение и его роль в экономике.

- **Денежная система**- исторически сложившееся и законодательно закреплённое устройство денежного обращения в стране.

Денежные системы сформировались в XVI-XVII вв. условиях становления централизованных государств и их национальных товарных и финансовых рынков.

- **Денежные системы** прошли длительный путь развития, видоизменяемость вместе с эволюционными процессами, происходившими в экономике стран и регионов.

[Ссылка](#)

Прямые налоги, в отличие от косвенных,

- 1) являются обязательными для уплаты**
- 2) взимаются с граждан и фирм**
- 3) устанавливаются с государством**
- 4) взимаются с собственности, доходов**

Ответ: 4

Гражданин С. уплатил налог за принадлежащий ему земельный участок. Объектом налога в данном случае является

- 1) гражданин С.
- 2) земельный участок
- 3) доход гражданина С.
- 4) государство

Ответ: **2**

Верны ли следующие суждения о налогах?

А. Налоги являются добровольными выплатами граждан и фирм в пользу государства.

Б. Большинство налогов имеют невозвратный характер.

- 1) верно только А
- 2) верно только Б
- 3) верны оба суждения
- 4) оба суждения неверны

Ответ: **2**

Государственный бюджет

- 1) определяет основные направления внутренней политики
- 2) устанавливает ставки налогов с граждан и фирм
- 3) отражает масштабы производства в стране
- 4) определяет минимальный размер оплаты труда

Ответ: 3

Что относится к доходам государственного бюджета?

- 1) оборонный заказ предприятиям
- 2) социальные выплаты
- 3) выручка от приватизации государственных предприятий
- 4) финансирование приоритетных национальных проектов

Ответ: 3